

MUSEE DES BEAUX-ARTS DE LIMOGES

Exposition-dossier

« Noble pays de l'Aquitaine... »

Les **Ostensions**
limousines, patrimoine
culturel **immatériel** de l'Unesco



Livret Jeune public

à partir de 9 ans

Un livret jeune public...

Un livret pour tous

Ce livret s'adresse aussi bien aux **enfants** venus découvrir l'exposition-dossier « Noble pays de l'Aquitaine », **en famille** qu'aux **groupes scolaires** et à leurs enseignants. Il les invite, par le biais du jeu, à comprendre l'origine, la portée et la valeur symbolique de ces **fêtes traditionnelles**.

Elles sont reconnues sur le plan international comme un **patrimoine** historique et artistique témoignant de la diversité et de la richesse de **l'Histoire de l'humanité** : elles sont en effet inscrites depuis 2011, au patrimoine culturel immatériel de l'UNESCO, l'Organisation des Nations unies pour l'éducation, la science et la culture.

Une exposition dans l'actualité

Cette exposition-dossier est présentée à l'occasion des Ostensions limousines, ces cérémonies et **cortèges** organisés **tous les sept ans** dans la région de Limoges en vue de l'exposition de **reliques** de saints chrétiens, mais qui sont devenus, au fil des siècles, un véritable **phénomène populaire** réunissant les populations locales, souvent au-delà de leurs convictions ou pratiques religieuses.

Son **titre intrigant**, « *Noble pays de l'Aquitaine* », est le refrain d'un chant entonné par les fidèles pour évoquer saint Martial, évangéliste de l'Aquitaine et premier évêque de Limoges.

Exposition-dossier « *Noble pays de l'Aquitaine...* »

Les Ostensions limousines, Patrimoine culturel immatériel de l'Unesco

Du 9 mars au 13 juin 2016 au Musée des Beaux-Arts de Limoges

Une exposition réalisée en partenariat avec le service régional de l'Inventaire.

Sommaire

- p.4 – Plans
- p.5 – Mémo rigolo
- p.6 – Amuse-toi
- p.11 – Pause lecture
- p.13 – Réponses Mémo
- p.14 – Côté Profs
- p.15 – Côté BAL

Plans des espaces de l'exposition

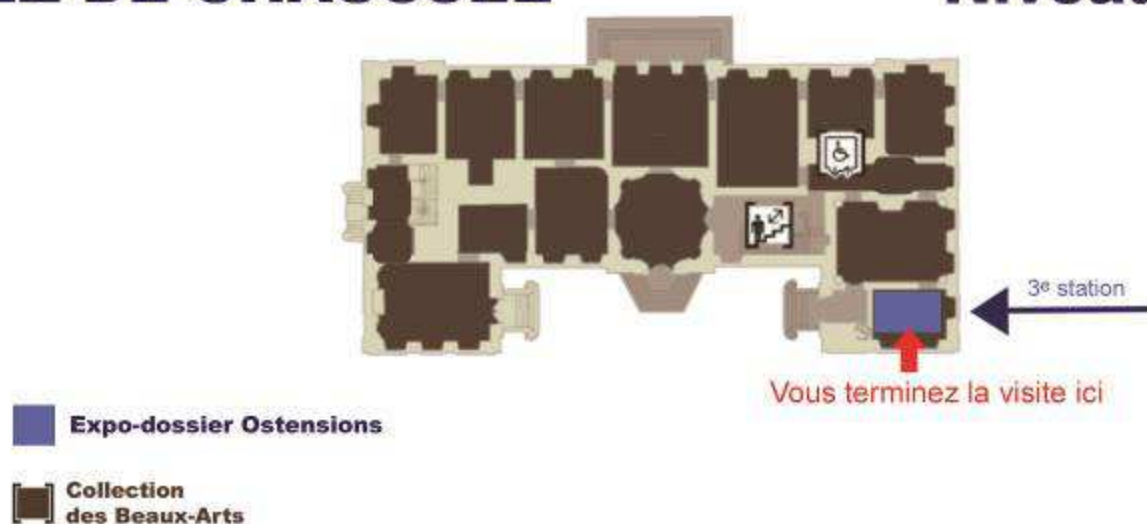
SOUS-SOL

Niveau -1



REZ-DE-CHAUSSÉE

Niveau 0



Mémo rigolo

Réponses p. 13

C'est quoi un évêque ?

Le chef d'un diocèse

ou

Le chef d'un do dièse

C'est quoi un abbé ?

Le responsable d'une abbaye

ou

Le responsable d'une avarie

C'est quoi une relique ?

Un bout d'os

ou

Un bout d'as

C'est quoi la cathédrale ?

L'église de l'évêque

ou

Une église très correcte

C'est quoi les Ostensions ?

Une fête en l'honneur des saints

ou

Une fête en l'honneur des vins

C'est quoi l'abbaye

Saint-Martial ?

Un grand monastère limougeaud

ou

Un grand moine austère
limougeaud

Amuse-toi

Dans l'exposition [niveau -1 et niveau 0 / salle 15]

... Les Ostensions limousines



Les Ostensions limousines « consistent en de grandioses cérémonies et processions organisées tous les sept ans en vue de l'exposition et de la vénération de reliques de saints catholiques conservées dans des églises du Limousin. » Pour l'occasion, les villes participantes se couvrent de décorations de toutes sortes : fleurs en papier, drapeaux, étendards brodés ou encore bannières colorées...

Une pratique spécifique à la commune d'Aureil, à l'Est de Limoges, constitue une indéniable originalité. Il s'agit de la confection de deux **bannières**, décorées avec des objets d'un genre bien particulier.



À l'aide des indices ci-dessus, retrouve ces objets dans les espaces de l'exposition, puis identifie avec quoi elles ont été décorées et entoure la bonne réponse :

- a. des barbelés métalliques
- b. des chaussettes
- c. des cravates
- d. du fil d'or

Réponses :

C- Ces bannières sont réalisées avec des cravates de soldats de 1914-1918 puis de prisonniers de 1940-1945. Ces drapeaux sont des ex-voto, c'est-à-dire des offrandes faites en remerciement (d'où l'inscription « Merci à nos saints ») d'une grâce obtenue : ici pour fêter le retour, sains et saufs, des enfants de la commune partis faire la guerre. Durant les deux Guerres mondiales, les familles avaient placé les cravates des soldats sous les reliquaires conservés dans l'église d'Aureil. Et c'est à l'occasion des ostensions de 1925 et de 1946 que celles-ci sont cousues sur ces drapeaux qui furent ensuite régulièrement portés en procession par certains de ces rescapés.

Amuse-toi

Dans la collection sur l'Histoire de Limoges [niveau -1]

... Les lieux de culte chrétiens



Les lieux où les fidèles chrétiens pouvaient pratiquer leur religion étaient nombreux dans Limoges au Moyen Âge. À partir des objets et en t'aidant des cartels, retrouve quelques-uns de ces lieux de culte.

Trouve les objets suivants et note ci-dessous leur provenance, c'est-à-dire le bâtiment pour lequel ils ont été créés :



Chapiteau



Relief sculpté



Gisant du bon mariage



Gargouille



Fresque

Provenance :	Provenance :	Provenance :	Provenance :	Provenance :
.....
.....
.....

Réponses :

Chapiteau : (Niveau -1 / salle 8), trouvé à l'emplacement de l'ancienne abbaye Saint-Martial de Limoges – aujourd'hui place de la République à Limoges.

Relief : (Niveau -1 / salle 8), éléments provenant de la façade de l'ancienne église de l'abbaye Sainte-Marie-de-la-Règle à Limoges – en contrebas des jardins de l'Évêché ; aujourd'hui disparue.

Gisant : (Niveau -1 / salle 10), provient de l'abbaye Saint-Martin de Limoges – aujourd'hui à l'emplacement du bâtiment du Corps d'Armée place Jourdan.

Gargouille : (Niveau -1 / salle 9), provient de la cathédrale de Limoges.

Fresque : (Niveau -1 / salle 10), provient du dortoir du couvent des Carmes de Limoges – place des Carmes aujourd'hui.

Amuse-toi

Dans la collection des Émaux [niveau +1 / salle 01]

...Les objets du culte



Au Moyen Âge en Limousin, des orfèvres se sont spécialisés dans la fabrication d'objets en émail champlevé. Cette technique consiste à creuser des cavités dans l'épaisseur d'une plaque de cuivre. Puis on remplit ces alvéoles de poudre de verre colorée avant de mettre le tout au four, pour que la poudre fonde et se fixe sur le métal. À l'époque, on fabriquait beaucoup d'objets religieux pour célébrer l'office chrétien dans les églises : des châsses, des croix, etc.

En observant les objets dans la salle et en t'aidant des cartels, relis correctement chaque dessin à son nom, puis écris à quoi servait cet objet :



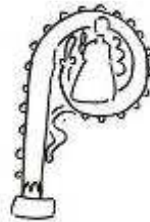
a.



b.



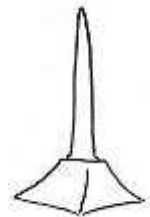
c.



d.



e.



f.

Plat de reliure

Crosse

Chandelier

Boîte à hosties

Châsse Reliquaire

Croix

.....
.....

Réponses :

a. Châsse-reliquaire pour conserver les reliques.

b. Pyxide ou boîte pour conserver les hosties, petits morceaux de pain sans levain pour la célébration de la communion pendant la messe des chrétiens.

c. Croix d'autel pour décorer un autel dans l'église ou à fixer sur la couverture d'un livre de textes sacrés.

d. Crosse, pour décorer le bâton pastoral qui est l'attribut de certains personnels religieux comme l'évêque ou l'abbé.

e. Plat de reliure pour décorer la couverture d'un livre.

Amuse-toi

Dans la collection des Émaux [niveau +1 / salle 01]

...Le culte des reliques



Les reliques sont des ossements de saints chrétiens ou des objets leur ayant appartenus. Elles sont conservées dans des boîtes ou contenants appelé(e)s « reliquaires ». Les reliquaires adoptent souvent la forme des reliques qu'ils contiennent.

Observe les reliquaires suivants et devine la nature des reliques contenues. Puis, entoure celui/ceux qui est/sont présenté(s) au musée :



a. Chef-reliquaire de Saint-Yrieix (87)

1^{ère} moitié du 13^e siècle



b. Ange-reliquaire de Saint-Sulpice-les-Feuilles (87)

Vers 1120-1140 (pour la statuette)
et 13^e siècle (pour le socle et le tonnelet de cristal de roche)



c. Bras-reliquaire de Saint-Léonard (87)

18^e-19^e siècles (?)

Réponses :

a. La tête de Saint-Yrieix ; chef est un mot qui désigne la tête.

b. On ne sait pas très bien quelle relique est conservée dans ce reliquaire. Les textes mentionnent tour à tour, un morceau d'os du doigt de Saint-Léonard ou encore un fragment de la Sainte Croix dite « Vraie-Croix » sur laquelle Jésus fut crucifié...

c. Le bras de Saint-Léonard-de-Noblat.

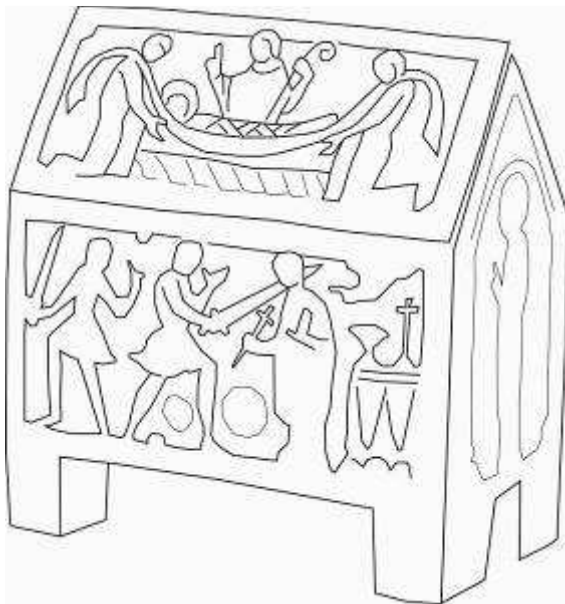
Amuse-toi

Dans la collection des Émaux [niveau +1 / salle 01]

...Les figures du Christianisme

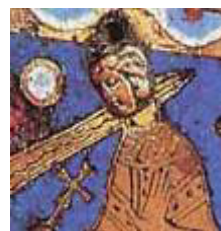


La foi chrétienne repose sur la croyance en un dieu qui s'est incarné en homme en la personne de Jésus-Christ. Les chrétiens vénèrent aussi des personnages dont les miracles et/ou la vie exemplaire les ont faits reconnaître comme saints par l'Église. Parmi les plus importants : Marie, la mère du Christ ; les apôtres, compagnons du Christ ; les évangélistes, qui ont rédigé des textes sacrés ; mais aussi des personnages plus ou moins légendaires à l'origine de lieux de culte, comme par exemple en Limousin, sainte Valérie, saint Léonard, ou saint Martial...



Au Moyen Âge, les artistes émailleurs du Limousin se sont particulièrement inspirés de la vie de deux saints martyrs pour décorer leurs objets émaillés : sainte Valérie et saint Thomas Becket.

Trouve la châsse de Thomas Becket et avec une flèche indique sur le dessin l'emplacement des détails suivants :



a.



b.

Réponses :

a. Thomas Becket était archevêque de Cantorbéry en Angleterre au 12^e siècle. Il fut assassiné parce qu'il défendait les intérêts de l'Église. Le détail de son assassinat par des hommes armés se situe sur la caisse du reliquaire.

b. Le détail de son ensevelissement après sa mort se trouve sur le toit du reliquaire.

... sur les ostensions

Une tradition religieuse et populaire

Les Ostensions sont une **tradition religieuse et populaire**, profondément ancrée dans l'histoire du Limousin. Elles ont lieu **tous les sept ans** à Limoges et dans plus d'une quinzaine de communes environnantes : principalement dans la Haute-Vienne, mais aussi en Creuse, Charente et dans la Vienne.

À l'origine : *Le mal des ardents*

La légende fait remonter l'**origine** de cette fête religieuse à la fin du 10^e siècle, alors qu'une **épidémie** d'ergotisme ou **mal des ardents** ravage une grande partie de l'Aquitaine. Cette intoxication causée par la consommation de pain de seigle contaminé par un champignon parasite, provoque alors des centaines de morts et est perçue par la population comme un châtiment de Dieu.

À Limoges, les malades, venus implorer la protection divine, se regroupent dans les églises. Face à la population en détresse, l'évêque et l'abbé de l'abbaye Saint-Martial à Limoges, décident d'organiser un **grand rassemblement** en présence du clergé et du duc d'Aquitaine. Il s'agit de porter en **procession** les **reliques** de plusieurs saints limousins pour les exposer à la vénération des fidèles et invoquer la protection divine. Peu après cette manifestation de ferveur exceptionnelle, l'épidémie cesse.

Aujourd'hui : des festivités septennales

De cet événement seraient nées les Ostensions. Au départ sans date fixe, elles devinrent régulières à partir des 15^e-16^e siècles. Depuis, elles sont organisées tous les sept ans sous l'égide de **confréries**, fondées pour certaines dès la fin du 12^e siècle et chacune dédiées à un saint : Martial, Loup, Aurélien, Léonard, Israël et Théobald ou Valérie...

De nos jours, les Ostensions limousines, si elles gardent leur dimension religieuse, peuvent être considérées plus largement comme des **manifestations culturelles**, d'intérêt **patrimonial, social** et **touristique**. En effet, leur organisation mobilise des personnes et structures de tous horizons et les festivités elles-mêmes attirent des populations variées, curieuses de découvrir ces villes et villages pavoisées rivalisant dans l'opulence de leurs décorations et cérémonies.

... sur les reliques

Des reliquaires émaillés

Le musée des Beaux-Arts possède une **collection d'émaux** qui lui assure une renommée internationale. Il présente notamment d'incalculables objets émaillés du Moyen Âge. Cette production, connue dans le monde entier, est désignée sous le nom de « l'Œuvre de Limoges ».

Parmi ces objets figurent de nombreux **reliquaires** ayant contenu ou contenant encore des reliques. En effet, la majeure partie des émaux limousins du Moyen Âge sont des objets religieux, utilisés pour le culte chrétien, pendant la messe ou lors de manifestations comme les Ostensions. Fait remarquable, le Limousin possède de nombreux objets encore conservés dans leurs églises d'origine. Parmi les types d'objets religieux les plus fréquemment réalisés, on trouve des châsses, des croix, des crosses, des pyxides, des plats de reliure, des encensoirs...

Les **reliquaires** sont des **coffrets** ou boîtes de formes variables, destinés à abriter les **reliques**, c'est-à-dire les restes physiques des saints. Ils peuvent être ornés d'un décor racontant la vie du personnage saint dont ils abritent les restes. Parfois aussi, ils présentent des images explicitant la doctrine catholique (très souvent la Crucifixion et le Christ en majesté), ou même conjuguent les deux.

Le culte des reliques

Le désir de réaliser un écrin précieux pour accueillir les restes d'un saint personnage est en relation avec le **culte des reliques**. Les conditions du développement du culte des reliques remontent au premier millénaire. Au début de l'ère chrétienne, les fidèles viennent se recueillir sur la tombe des martyrs morts pour avoir déclaré leur foi dans le Christ. Après le temps des persécutions, un nouveau type de sainteté apparaît qui valorise l'exemplarité de la vie. Ces nouveaux **saints** sont appelés « **confesseurs** » pour les distinguer des premiers « **martyrs** ».

Leurs restes physiques ou les objets leur ayant appartenu sont conservés précieusement car ils sont susceptibles de manifester la **puissance du saint**, même après la mort. En 401, le concile de Carthage impose que chaque autel soit doté de reliques. Il s'ensuit une recherche effrénée de reliques pour satisfaire la totalité des églises de la chrétienté, qui sera réglementée à l'époque carolingienne. Cette mise au point du 9^e siècle permet le grand essor des **pèlerinages** à l'époque romane et l'**apogée** du **culte des reliques**.

C'est quoi un évêque ?

Le chef d'un diocèse. L'évêque est chargé de veiller sur le peuple chrétien d'un territoire appelé diocèse.

C'est quoi un abbé ?

Le responsable d'une abbaye. Il est chargé de diriger un monastère rassemblant une communauté religieuse, le plus souvent composée de moines qui vivent plus ou moins retirée du monde selon des règles de vie précises.

Remarque : une avarie est un mot pour désigner un problème d'origine technique.

C'est quoi une relique ?

Un bout d'os. Les reliques sont les restes physiques ou les objets ayant appartenu à des personnages déclarés saints par l'Église catholique. Elles sont conservées dans des reliquaires.

C'est quoi une cathédrale ?

L'église de l'Évêque. C'est l'église la plus importante et la plus grande du diocèse ; celle où l'on trouve la *cathèdre* c'est-à-dire le siège de l'Évêque.

C'est quoi les Ostensions ?

Une fête en l'honneur des saints. C'est une tradition religieuse et populaire qui « consistent en de grandioses cérémonies et processions organisées tous les 7 ans en vue de l'exposition et de la vénération de reliques de saints catholiques conservées dans les églises du Limousin ».

C'est quoi l'abbaye Saint-Martial ?

Un grand monastère limougeaud. Cette abbaye fut fondée au 9^e siècle sur la tombe de Saint-Martial, évangéliste du limousin et premier évêque de Limoges. Elle se développa de manière importante au cours des 11^e et 12^e siècles et est connue pour avoir été un lieu majeur de création artistique (atelier d'enluminure, innovations musicales, commande d'objets émaillés...).

Côté profs

... et Éducation nationale

L'enseignement du fait religieux

L'étude par les élèves accompagnés de leurs professeurs du mobilier religieux relatif aux Ostensions limousines peut être mise en œuvre dans le cadre de l'enseignement du fait religieux.

Cette notion, formalisée par la publication en 2002 du rapport de Régis Debray sur « l'enseignement du fait religieux dans l'école laïque », recouvre un enseignement transdisciplinaire (il concerne notamment l'Histoire, les Lettres et la Philosophie) permettant de transmettre les cultures religieuses considérées comme éléments de civilisation, et ce dans le respect des mêmes règles déontologiques que l'enseignement des autres faits sociaux et culturels : abord scientifique, distanciation, neutralité, principe de laïcité...

Les Ostensions : patrimoine culturel immatériel de l'humanité

Les objets exposés au BAL et liés à l'histoire du culte des saints limousins doivent d'autant plus être considérés comme des objets patrimoniaux et étudiés en tant que tels par les élèves visitant le musée, que les Ostensions limousines sont inscrites depuis 2011 au patrimoine culturel immatériel de l'humanité par l'UNESCO (Organisation des Nations Unies pour l'éducation, la science et la culture).

Exploitation pour les classes de Cinquième

Les professeurs pourront avec profit explorer cette exposition et la collection d'émaux champlévés du Moyen Âge dans le cadre des programmes d'Histoire, particulièrement celui des classes de Cinquième.

Ils pourront par exemple en faire une illustration du thème 3 : « La place de l'Église [dans l'Occident féodal des XI^e-XV^e siècles] ».

Extrait : « *On fait découvrir quelques aspects du sentiment religieux. La volonté de l'Église de guider les consciences (dogmes et pratiques, lutte contre l'hérésie, Inquisition...); sa puissance économique, son rôle social et intellectuel [...] sont mis en évidence. [...] L'étude est conduite à partir de l'exemple au choix d'une œuvre d'art : statuaire, reliquaie, fresque, chant... ».*

Contacts : Murielle Moncany, professeur de français et de latin, chargée de mission pour le 2nd degré par la Délégation de l'Action culturelle du Rectorat de Limoges au musée des Beaux-Arts ; courriel : murielle.moncany@ac-limoges.fr

Guillaume Lavaud, professeur d'histoire-géographie, chargé de mission pour le 2nd degré par la D.A.C. Rectorat de Limoges au musée des Beaux-Arts ; courriel : guillaume.lavaud@ac-limoges.fr

Côté BAL

... infos pratiques

Horaires

Du 1^{er} avril au 30 septembre, ouvert tous les jours sauf le mardi de 10 heures à 18 heures

Du 1^{er} octobre au 31 mars, ouvert tous les jours sauf le dimanche matin et le mardi de 10 heures à 12 heures et de 14 heures à 17 heures

Fermeture annuelle : les 1^{er} janvier, 1^{er} mai, 1^{er} et 11 novembre, 25 décembre.

Tarifs

DROIT D'ENTRÉE

Entrée gratuite le premier dimanche de chaque mois

> PLEIN TARIF (collections + expositions) : **5 €**

> TARIF RÉDUIT : **3 €**

Groupes à partir de 10 personnes, Amis des musées de Limoges et du FRAC, titulaires de la carte des mécènes de l'Opéra-Théâtre, des cartes CEZAM et MGEN, membres du Comité d'entreprise de la CAF de la Haute-Vienne et le personnel du CHU de Limoges.

> **GRATUIT** pour les moins de 26 ans, étudiants, demandeurs d'emploi, bénéficiaires des minima sociaux, Amis du musée des Beaux-Arts de Limoges, accompagnateurs de groupe ou de personnes en situation de handicap, titulaires d'une carte d'invalidité, de la carte ICOM, de la carte « enseignant » ou d'une carte de presse.

MÉDIATION (visites et activités avec médiateur)

> Tarif unique : **1 €**

ABONNEMENT ANNUEL (accès illimité + médiation)

> Habitant Limoges : **15 €**

> Hors Limoges : **20 €**

Modalités pratiques

PROGRAMMATION CULTURELLE

Programme trimestriel papier ou sur www.museebal.fr

RÉSERVER UNE ACTIVITÉ

Par téléphone : 05 55 45 98 10 / Fax : 05 55 34 44 14 / Par courriel : musee-bal@ville-limoges.fr

Conception graphique du livret : Service des publics – Musée des Beaux-Arts de Limoges 2016.

MUSÉE
BEAUX ARTS
PALAIS DE L'ÉVÊCHÉ

1 place de l'Évêché | 87000 LIMOGES
tél. 05 55 45 98 10 | fax 05 55 34 44 14
musee-bal@ville-limoges.fr
www.museebal.fr